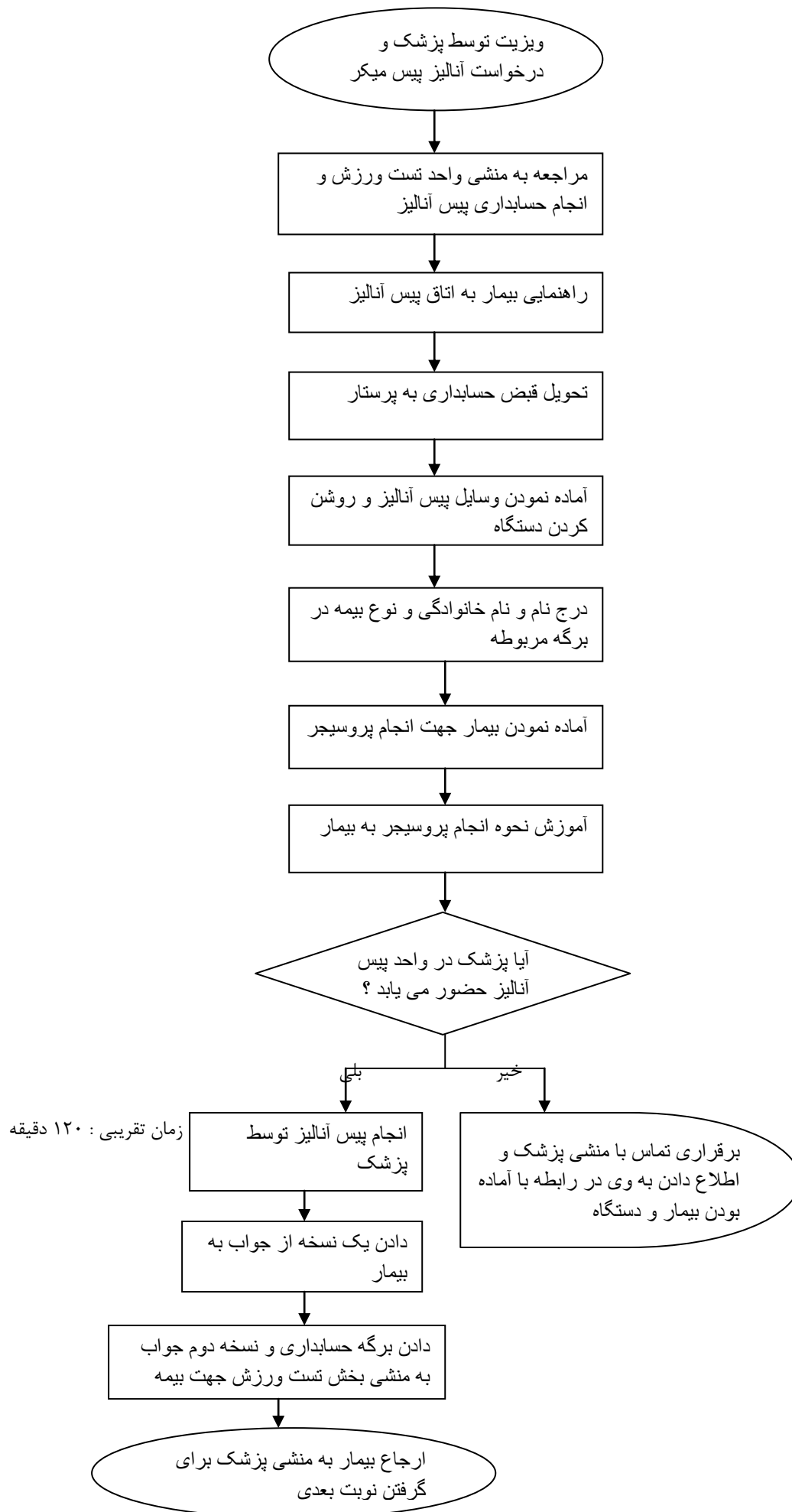


## فرآیند ضربان ساز مصنوعی



## فرآیند ارتقاء ضربان ساز مصنوعی



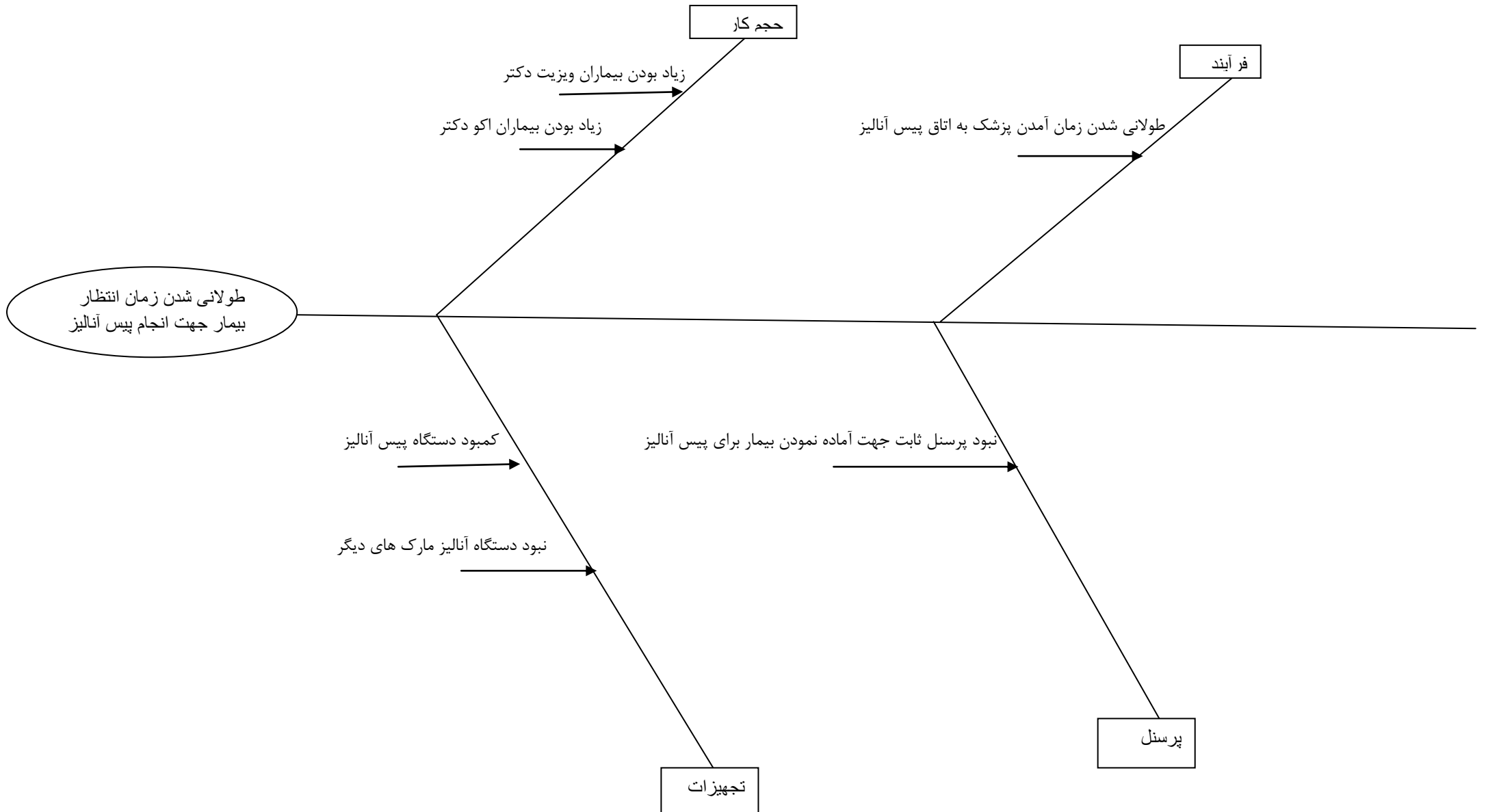
تهیه کنندگان : مژگان محمدی ، فرحناز کازرونی ، زینب باصری  
زهره صادقی ، معصومه موسوی ، فاطمه صادق پور ، پریسا زارعی ،

ایراندخت زارع

زمان تقریبی : ۱۰۰ دقیقه

ارجاع بیمار به منشی برای گرفتن جواب

نمودار استخوان ماهی



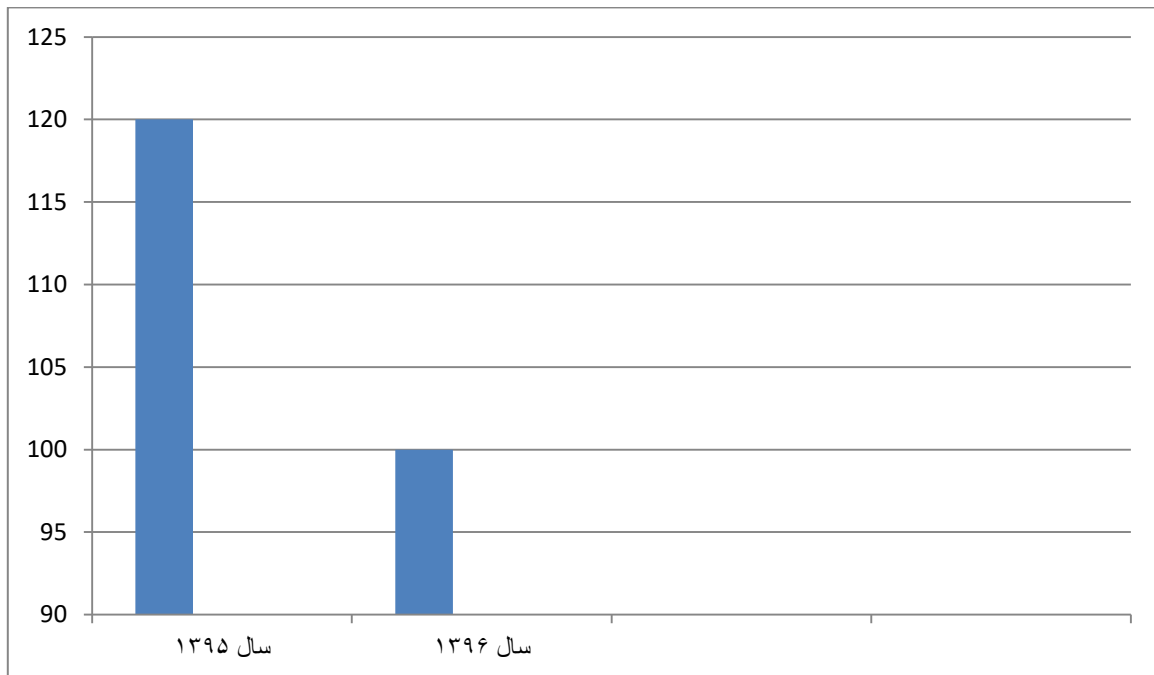
## نمودار همگرایی

تجهیزات	حجم کار	فرآیند	پرسنل
- کمبود دستگاه پیس انالیز جهت انجام پروسیجر	- زیاد بودن بیماران اکو و ویزیت پزشک	- طولانی شدن زمان آمدن پزشک به اتاق پیس آنالیز	- نبود پرسنل ثابت جهت آماده نمودن بیمار برای پیس آنالیز

پایش فرآیند

شاخص زمان	۱۳۹۵	۱۳۹۶
زمان انجام فرآیند	۱۲۰	۱۰۰

## نمودار پایش فرآیند





**شناسنامه سنجه**

کاهش	هدف/جهت مطلوب	زمان	نام سنجه ( شاخص )
	مسئول اندازه گیری : ایراندخت زارع	مسئول سنجه : ایراندخت زارع	فرآیندی <input checked="" type="checkbox"/> وجه سنجه (فرآیندی ، ساختاری)
با توجه به اینکه زمان انتظار بیمار برای آنالیز ضربان ساز بسیار طولانی بود و دستگاه آنالیز به اتاق پزشک انتقال یافت که بیمار ویزیت و آنالیز همزمان می شود .			تعریف
زمان	واحد اندازه گیری	فصلی (سه ماهه )	دوره اندازه گیری
$R = \frac{\text{تعداد آنالیزهای انجام شده}}{\text{کل مراجعین متقاضی}} * 100$			فرمول
بخش آنالیز ضربان ساز مصنوعی			منابع گردآوری
صفر			وضعیت مبنا
مدیریت ، دفتر پرستاری	سطوح گزارش دهی	شغلی	تناوب گزارش دهی
مدیریت ، دفتر پرستاری			ارائه بازخورد
خراب بودن دستگاه ، طولانی بودن صف حسابداری ، عدم وجود دستگاه آنالیز با مارک دیگر			چالش ها و موارد مخدوش کننده
نام و امضای مدیر واحد	نام و امضای اندازه گیری سنجه		نام و امضای مسئول سنجه
مهدی خان سالار	ایراندخت زارع		ایراندخت زارع
دوم : ۹۶/۱۰/۱		۹۶/۷/۱	تاریخ بازنگری اول :



تاریخ تدوین فرآیند: ۹۶/۷/۱

تاریخ بازنگری: ۹۶/۱۰/۱

واحد: آنالیز پیس میکر

عنوان فرآیند: ارتقاء فرآیند ضربان ساز مصنوعی

نوع فرآیند: اصلی  پشتیبانی  مدیریتی  مشترک 

نوع فرآیند: فرآیند اصلی یا اختصاصی: فرآیندهایی که فلسفه وجودی واحد مربوطه را تشکیل داده اند و در ارتباط مستقیم با مشتری است.  
 فرآیند پشتیبانی: فرآیندهایی که بطور غیر مستقیم با تامین منابع مورد نیاز فرآیندهای اصلی عمل می کنند.  
 فرآیند مدیریتی: فرآیندهایی که وظیفه هدایت و نظارت جهت دستیابی به اهداف سازمان را دنبال می کنند.  
 فرآیند مشترک: فرآیندهایی که بین دو ارگان (دانشگاه علوم پزشکی و دیگر سازمان ها) انجام می شوند.

اسامی صاحبان فرآیند (اسامی با ذکر سمت): مژگان محمدی (سر پرستار)، فرحناز کازرونی (سر پرستار)، زینب باصری (پرستار)، زهره صادقی (پرستار)، معصومه موسوی (پرستار)، فاطمه صادقیور (پرستار)، پریسا زارعی (پرستار)، ایراندخت زارع (پرستار)

ورودی فرآیند (Input): (تجهیزات، اطلاعات، نیروی انسانی، قوانین و دستورالعمل ها): بیمار، پرستار، پزشک، دستور آنالیز، انتظامات

خروجی فرآیند (output): (فرآیند، خدمات، نتیجه حاصل از انجام فرآیند): انجام آنالیز پیس میکر

محدوده فرآیند (scope): (از کجا شروع می شود و به کجا ختم می شود؟ واحدهای درگیر): نوبت دهی توسط منشی، حسابداری، ویزیت، انتظامات، پرستار در واحد پزشک

مشخصات فرآیند: امکان تفویض اختیار (آیا فرآیند قابلیت تفویض اختیار به افراد دیگری دارد): دارد  ندارد  مکان واگذاری به بخش خصوصی (از نظر نیروی انسانی و فضا دارد؟): دارد  ندارد

امکانات و تجهیزات فرآیند (مسئول تجهیزات پزشکی و مسوول انبار):

استفاده کننده تجهیزات			کاربرد دستگاه				نام تجهیزات					
کارمند	استاد	دانشجو	خراب	سالم	عمر مفید	تعداد	تحقیقاتی	بهداشتی	پشتیبانی	فناوری اطلاعات	درمانی	آموزشی
	✓			✓	۲۰ سال	1					✓	medtronic
	✓			✓	۲۰ سال	۱					✓	satjoud

شاخص پایش فرآیند:

$$\frac{\text{تعداد آنالیز های انجام شده}}{100} * 100$$

کل مراجعین متقاضی آنالیز

اهداف فرآیند:

مسئول و پاسخگوی فرآیند: ایراندخت زارع

اهداف اختصاصی فرآیند: مقصود هدفی است که از اجرای فرآیند تعقیب می کنیم (هدف فرآیند باید گویا و شفاف باشد)  
 کاهش زمان انتظار بیمار برای انجام آنالیز ضربان ساز مصنوعی

## پایش عملکرد فرآیند ضربان ساز مصنوعی

با انجام آنالیز توسط پزشک در بین بیماران و اختصاص یک نفر نیروی ثابت جهت آماده کردن بیماران و تامین دستگاه جدید پیش آنالیز مشاهده کاهش شاخص زمان فرآیند از ۱۲۰ دقیقه در سال ۹۵ به ۱۰۰ دقیقه در سال ۹۶ می باشیم .