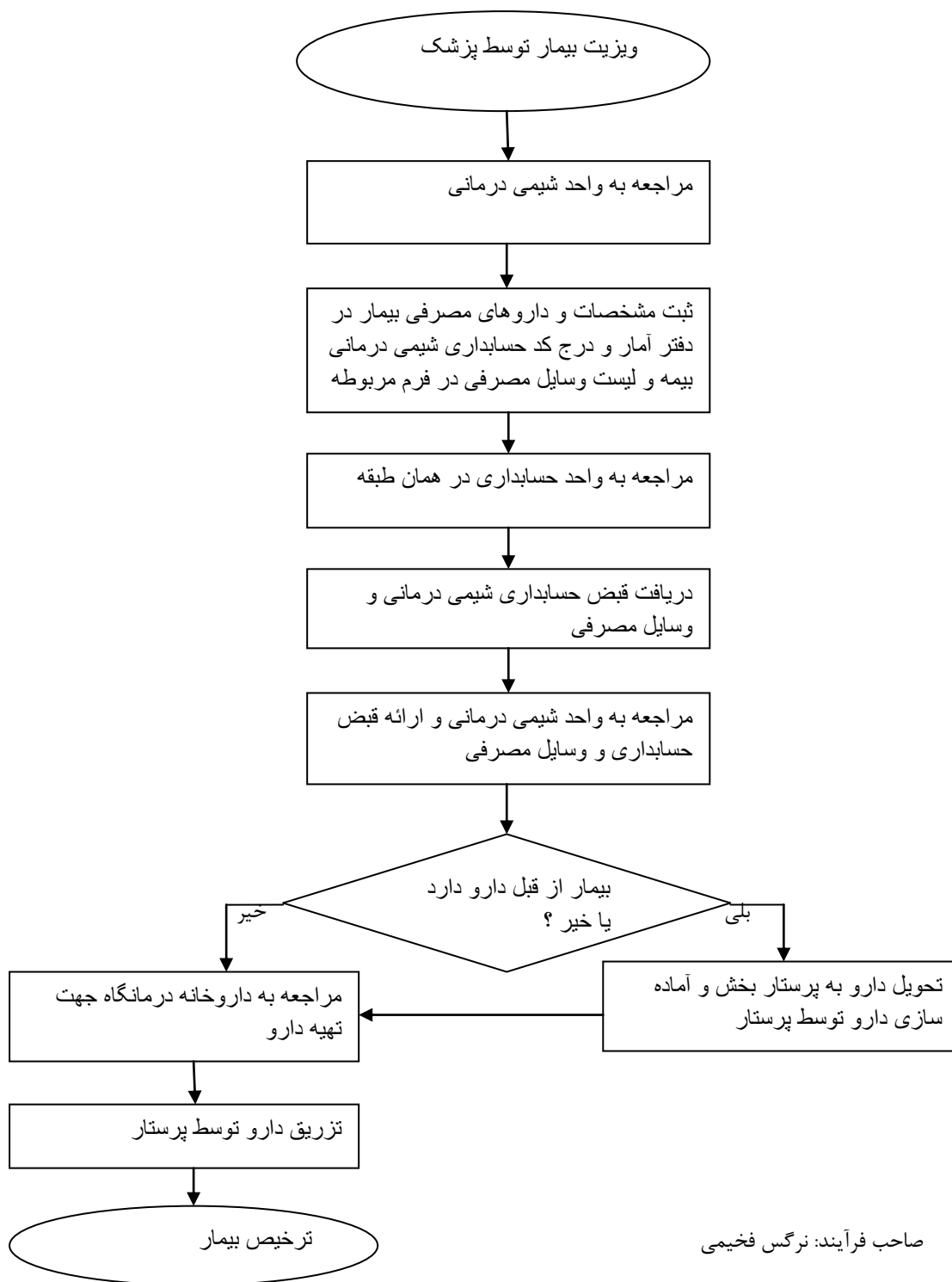


## فرآیند شیمی درمانی

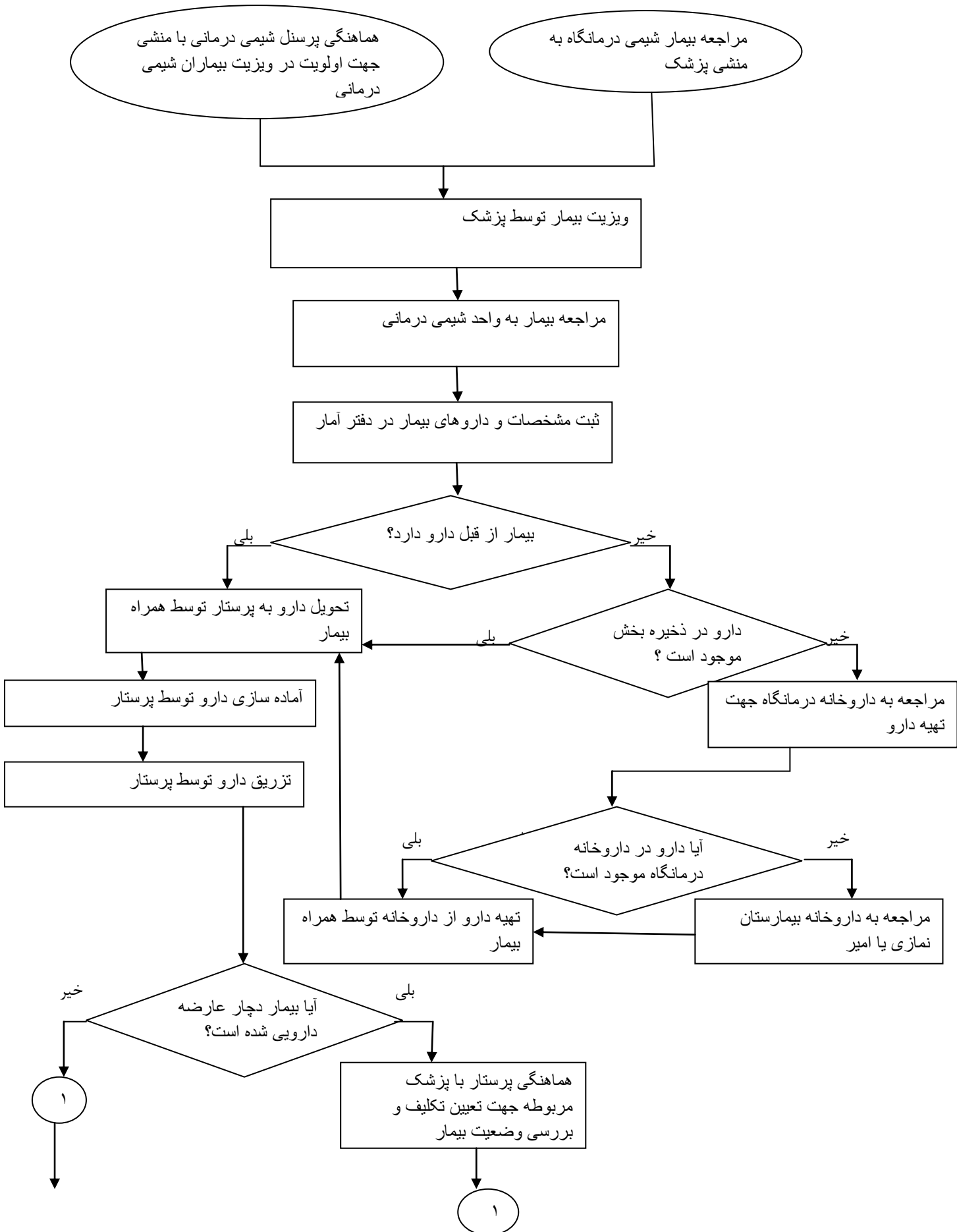


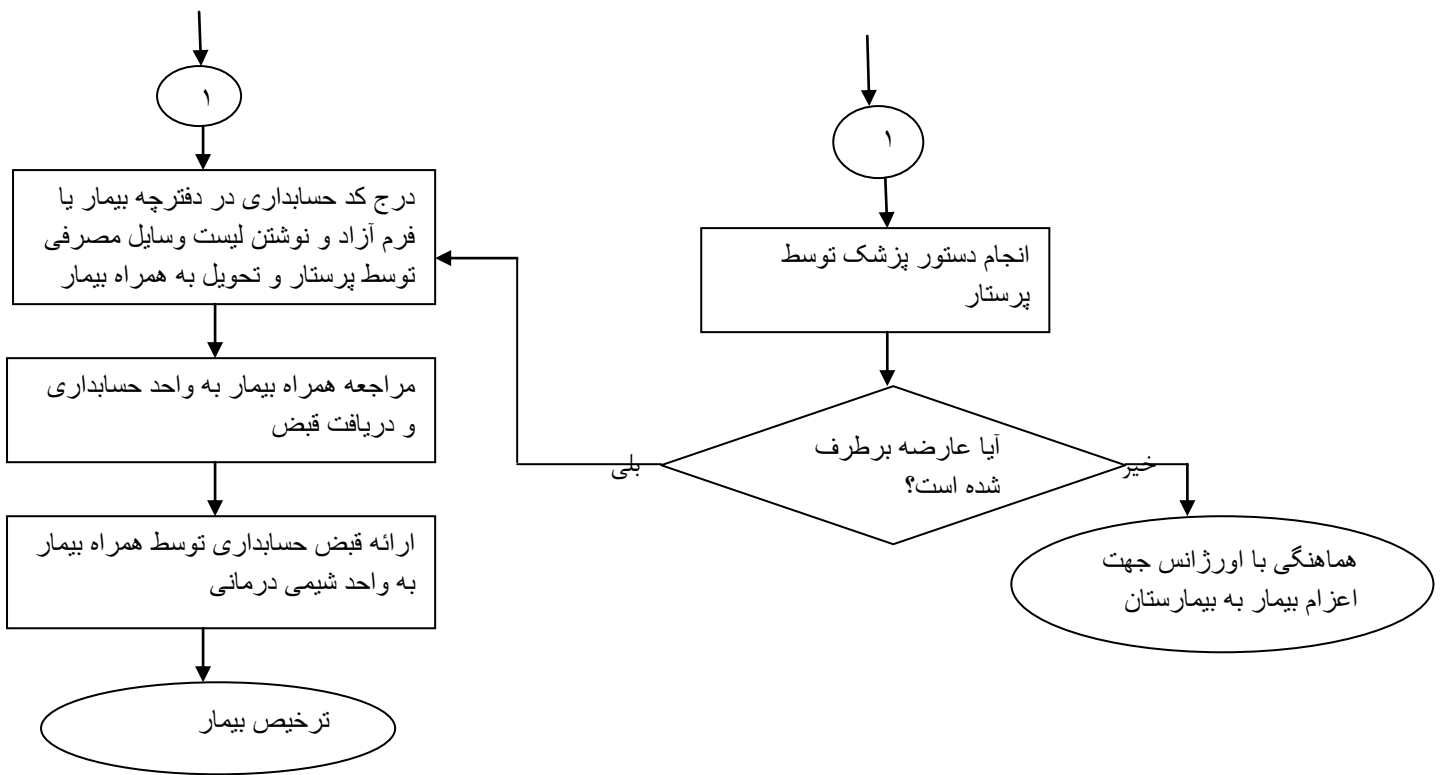
صاحب فرآیند: نرگس فخمی

تهیه کنندگان: نارسیس مرزبان، موسی دهقانی، نجمه حصار، فهیمه همتی، هما جعفری

زمان تقریبی: ۶ ساعت

## فرآیند ارتقاء شیمی درمانی اطفال





صاحب فرآیند: نرگس فخریمی

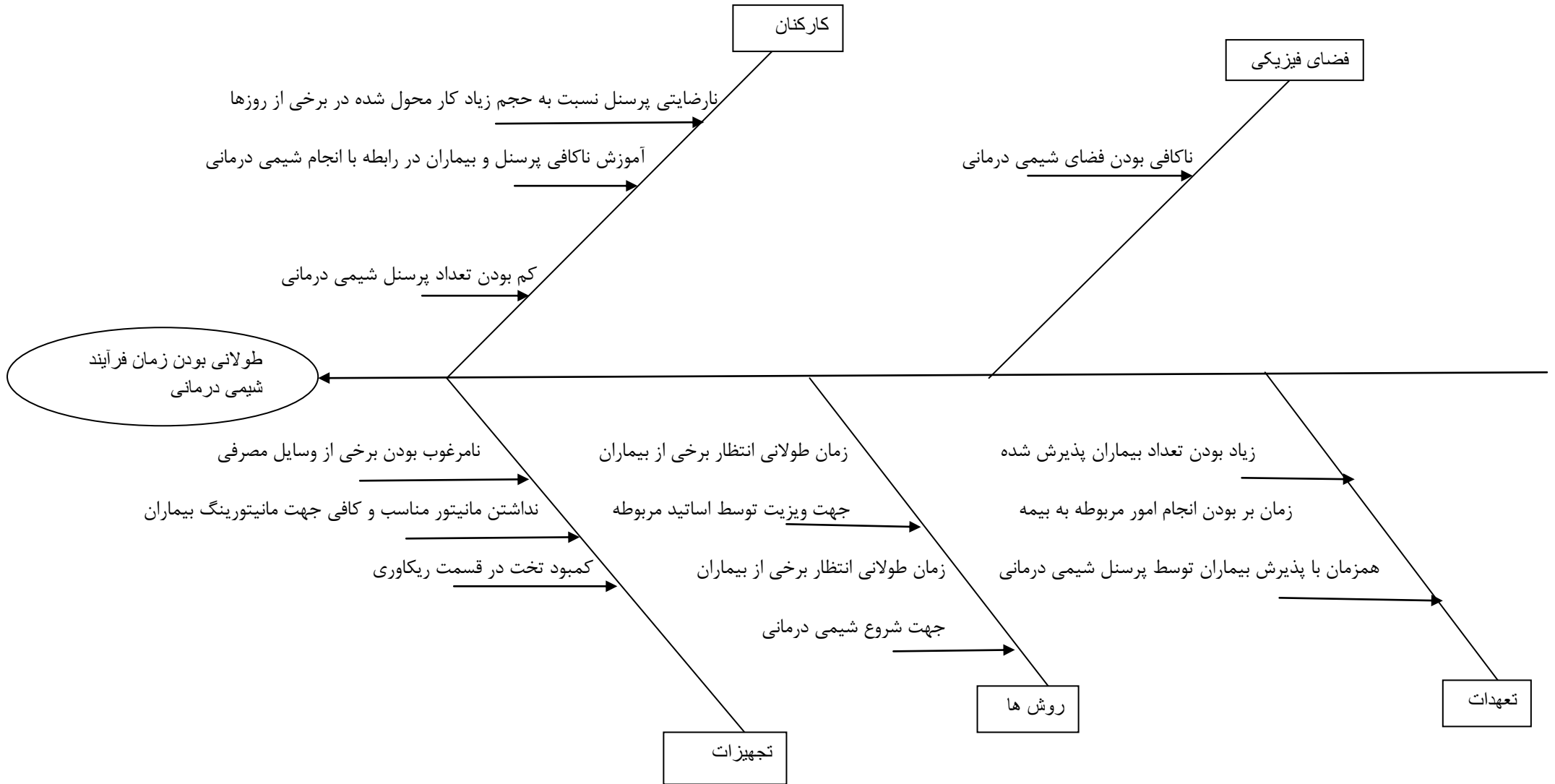
تهیه کنندگان: نارسیس مرزبان، موسی دهقانی، نجمه حصار، مهسا هوشیار، فهیمه همتی، هما جعفری

زمان تقریبی: ۵ ساعت

## نمودار همگرایی

تجهیزات	کارکنان	فضای فیزیکی	روش ها	تعهدات
<ul style="list-style-type: none"> <li>- نامرغوب بودن از وسایل مصرفی</li> <li>- نداشتن مانیتور مناسب و کافی جهت مانیتور جهت بیماران</li> <li>- کمبود تخت در قسمت ریکاوری</li> </ul>	<ul style="list-style-type: none"> <li>- کم بودن تعداد پرسنل شیمی درمانی</li> <li>- نارضایتی پرسنل نسبت به حجم زیاد کار محول شده در بعضی از روزها</li> <li>- آموزش ناکافی پرسنل و بیماران در رابطه با انجام شیمی درمانی</li> </ul>	<ul style="list-style-type: none"> <li>- ناکافی بودن فضای شیمی درمانی</li> </ul>	<ul style="list-style-type: none"> <li>- زمان طولانی انتظار برخی از بیماران جهت ویزیت توسط اساتید مربوطه</li> <li>- زمان طولانی انتظار برخی از بیماران جهت شروع شیمی درمانی</li> </ul>	<ul style="list-style-type: none"> <li>- زیاد بودن تعداد بیماران پذیرش شده</li> <li>- زمان بر بودن انجام امور مربوط به بیمه همزمان با پذیرش بیماران توسط پرسنل شیمی درمانی</li> </ul>

# نمودار استخوان ماهی



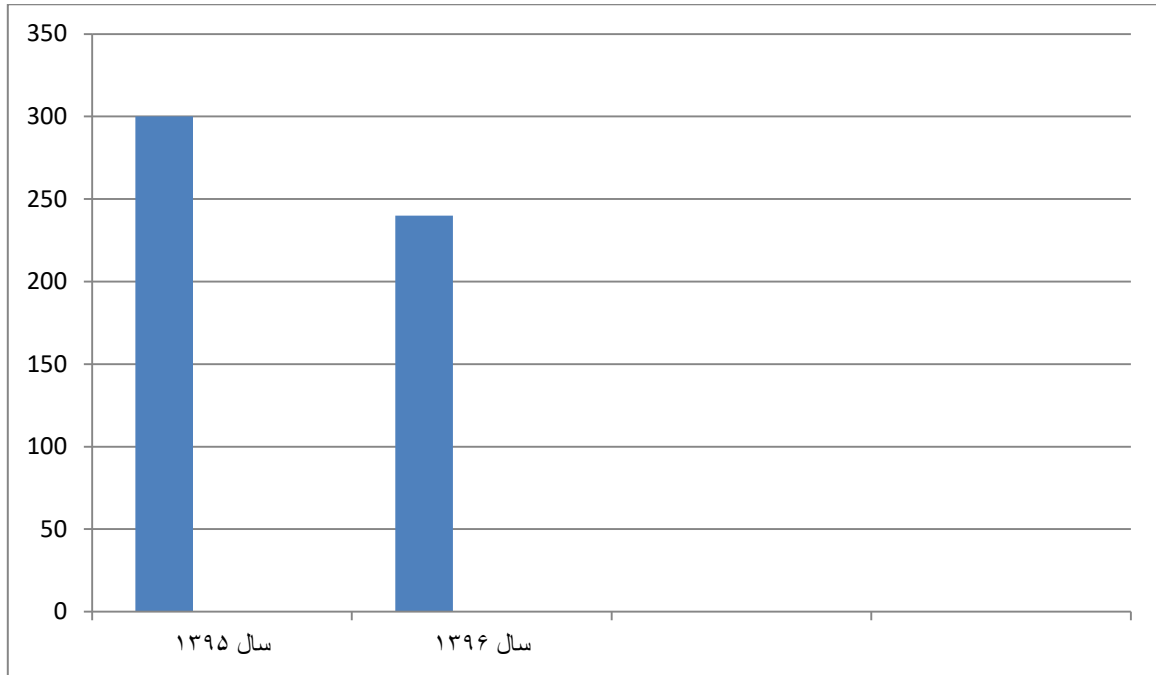
## راهکارهای ارتقاء :

- هماهنگی با منشی پزشک جهت کاهش زمان انتظار بیماران جهت ویزیت بیماران شیمی درمانی
- افزایش تعداد پرسنل پرستاری از ۴ نفر به ۵ نفر و در بعضی از روزهای شلوغ ۶ نفر
- افزایش تعداد تخت ها در اتاق ریکاوری و استفاده از آنها در زمان شلوغی بخش و کاهش زمان انتظار بیماران
- هماهنگی با معاونت دارو دانشگاه علوم پزشکی جهت بکارگیری نیروهای دانشجویی در ثبت و نگهداری داروهای یخچالی بیماران و ذخیره بخش
- کاهش زمان انتظار جهت آماده سازی دارو به دلیل استفاده از داروهای ذخیره بخش

پایش فرآیند

شاخص	۱۳۹۵	۱۳۹۶
زمان ( دقیقه )	۳۰۰	۲۴۰

## نمودار پایش فرآیند





## جدول فرآیند ارتقاء شیمی درمانی

### جدول اولویت بندی و انتخاب راه کار

ردیف	موارد ارتقاء	پذیر است	تغییر امکان	فرآیند	تأثیر بر	بودن	کم هزینه	آسان بودن	امتیازات	جمع	اولویت	درجه
۱	هماهنگی با منشی پزشکی جهت کاهش زمان انتظار بیماران جهت ویزیت بیماران شیمی درمانی	۴	۴	۴	۴	۴	۴	۲	۱۵	۱		
۲	افزایش تعداد پرسنل پرستاری از ۴ نفر به ۵ نفر و در بعضی از روزهای شلوغ به ۶ نفر	۲	۴	۴	۴	۱	۱	۱	۸	۵		
۳	افزایش تعداد تخت ها در اتاق ریکاوری و استفاده از آنها در زمان شلوغی بخش و کاهش زمان انتظار بیماران	۴	۴	۴	۴	۱	۱	۳	۱۲	۳		
۴	هماهنگی با معاونت دارو دانشگاه علوم پزشکی جهت بکارگیری نیروهای دانشجویی در ثبت و نگهداری داروهای یخچالی ، بیماران ذخیره بخش	۳	۴	۴	۴	۲	۲	۲	۱۱	۴		
۵	کاهش زمان انتظار جهت آماده سازی دارو به دلیل استفاده از داروهای ذخیره بخش	۳	۴	۴	۴	۳	۳	۳	۱۳	۲		

## فرآیند ارتقاء شیمی درمانی

### شناسنامه سنجه

کاهشی	هدف/جهت مطلوب	زمان	نام سنجه ( شاخص )
	مسئول اندازه گیری : نرگس فخمی	مسئول سنجه : نرگس فخمی	ساختاری <input checked="" type="checkbox"/> وجه سنجه (فرآیندی ، ساختاری)
			تعریف
زمان	واحد اندازه گیری	فصلی ( سه ماهه )	دوره اندازه گیری
$R = \frac{\text{تعداد شیمی درمانی انجام شده}}{\text{تعداد کل شیمی درمانی های درخواست شده}} * 100$			فرمول
آمار نظرسنجی از بیماران در بخش			منابع گردآوری
صفر			وضعیت مبنا
مدیریت ، دفتر پرستاری ، مسئول واحد	سطوح گزارش دهی	سه ماهه	تناوب گزارش دهی
دفتر پرستاری ، مدیریت و مسئول واحد ، حسابداری ، داروخانه			ارائه بازخورد
داشتن کارهای همزمان ، عدم حضور به موقع بیمار ، موجود نبودن دارو از بخش			چالش ها و موارد مخدوش کننده
نام و امضای مدیر واحد		نام و امضای اندازه گیری سنجه	
		نرگس فخمی	
		تاریخ بازنگری اول : ۹۶/۷/۱	
		دوم : ۹۶/۱۰/۳۰	

تاریخ تدوین فرآیند: ۹۶/۷/۱

تاریخ بازنگری: ۹۶/۱۰/۳۰

واحد: شیمی درمانی

عنوان فرآیند: فرآیند ارتقاء شیمی درمانی

نوع فرآیند: اصلی  پشتیبانی  مدیریتی  مشترک

نوع فرآیند: فرآیند اصلی یا اختصاصی: فرآیندهایی که فلسفه وجودی واحد مربوطه را تشکیل داده اند و در ارتباط مستقیم با مشتری است.  
 فرآیند پشتیبانی: فرآیندهایی که بطور غیر مستقیم و با تامین منابع مورد نیاز فرآیندهای اصلی عمل می کنند.  
 فرآیند مدیریتی: فرآیندهایی که وظیفه هدایت و نظارت جهت دستیابی به اهداف سازمان را دنبال می کنند.  
 فرآیند مشترک: فرآیندهایی که بین دو ارگان (دانشگاه علوم پزشکی و دیگر سازمان ها) انجام می شوند.

اسامی صاحبان فرآیند (اسامی با ذکر سمت): نرگس فخمی (سرپرستار)، نارسیس مرزبان (پرستار)، مهسا هوشیار (پرستار)، موسی دهقانی (پرستار)، فهیمه همتی (منشی)، هما جعفری (منشی)

ورودی فرآیند (Input): (تجهیزات، اطلاعات، نیروی انسانی، قوانین و دستورالعمل ها) اساتید، متصدی پذیرش، پرستار شیمی درمانی، داروهای شیمی درمانی، تجهیزات پزشکی

خروجی فرآیند (output): (فرآیند، خدمات، نتیجه حاصل از انجام فرآیند): انجام شیمی درمانی

محدوده فرآیند (scope): (از کجا شروع می شود و به کجا ختم می شود؟ واحدهای درگیر): مطب پزشک، واحد شیمی درمانی، حسابداری، داروخانه

مشخصات فرآیند: امکان تفویض اختیار (آیا فرآیند قابلیت تفویض اختیار به افراد دیگری دارد): دارد  ندارد  مکان واگذاری به بخش خصوصی (از نظر نیروی انسانی و فضا دارد؟): دارد  ندارد

امکانات و تجهیزات فرآیند (مسوول تجهیزات پزشکی و مسوول انبار):

استفاده کننده تجهیزات			کاربرد دستگاه							نام تجهیزات			
کارمند	استاد	دانشجو	خراب	سالم	عمر مفید	تعداد	تحقیقاتی	بهداشتی	پشتیبانی		فناوری اطلاعات	درمانی	آموزشی
✓				✓		۲		✓					هود
✓				✓		۳					✓		پالس اکسیمتری

شاخص پایش فرآیند:

تعداد شیمی درمانی انجام شده

$$R = \frac{\text{تعداد کل شیمی درمانی انجام شده}}{\text{تعداد کل شیمی درمانی درخواست شده}} * 100$$

تعداد کل شیمی درمانی، درمانی، های درخواست شده

کاهش زمان انتظار جهت شروع شیمی درمانی، افزایش رضایتمندی بیماران و پرسنل

اهداف فرآیند: کاهش زمان انتظار جهت شروع شیمی درمانی، افزایش رضایتمندی بیماران و پرسنل

اهداف اختصاصی فرآیند: مقصود هدفی است که از اجرای فرآیند تعقیب می کنیم (هدف فرآیند باید گویا و شفاف باشد)

نرگس فخمی

مسئول و پاسخگوی فرآیند:

## پایش عملکرد فرآیند شیمی درمانی

با هماهنگی با منشی پزشک مبنی بر ویزیت سریع تر بیماران شیمی درمانی و نیز افزایش تعداد پرسنل واحد و تهیه داروهای ذخیره در بخش سبب کاهش شاخص زمان فرآیند از ۳۰۰ دقیقه در سال ۹۵ به ۲۴۰۰ دقیقه در سال ۹۶ گردیده است .