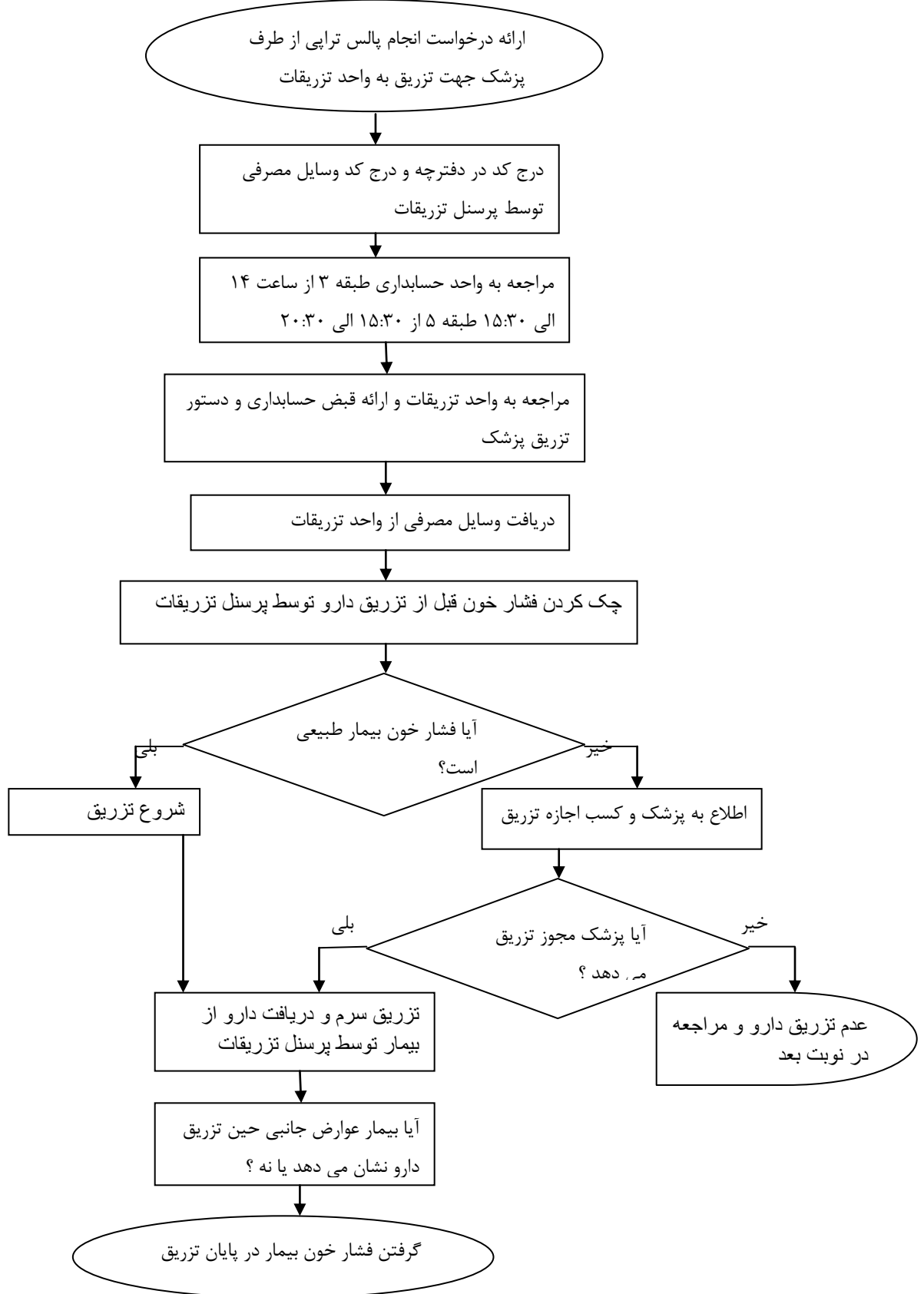


فرآیند پالس تراپی در بیماران MS

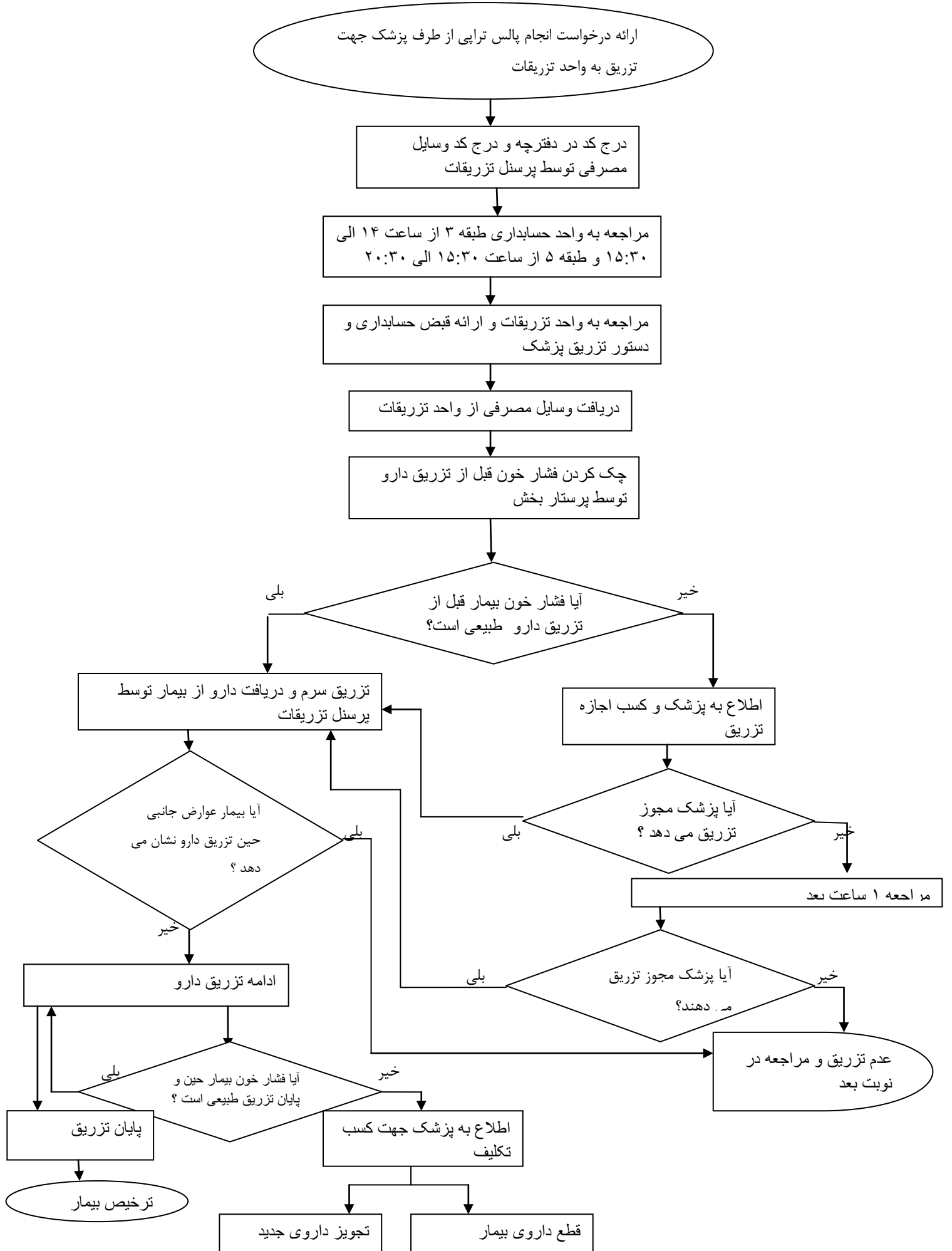


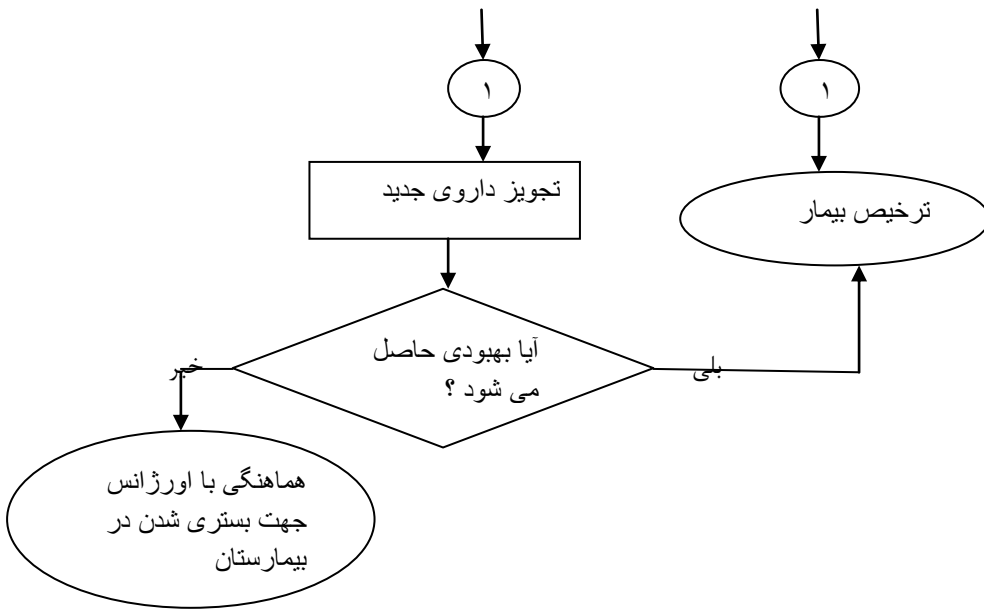
زمان تقریبی: ۱۵۰ تا ۲۴۰ دقیقه

صاحب فرآیند: مهین خورشیدی

تهیه کنندگان: فاطمه چکامه، الهه محمدی، سجاد خاکپور، مریم زارع، الناز پیرمرادی، نرجس قربانی

نمودار ارتقاء فرآیند پالس تراپی در بیماران MS





زمان تقریبی : ۱۵۰ تا ۲۴۰ دقیقه

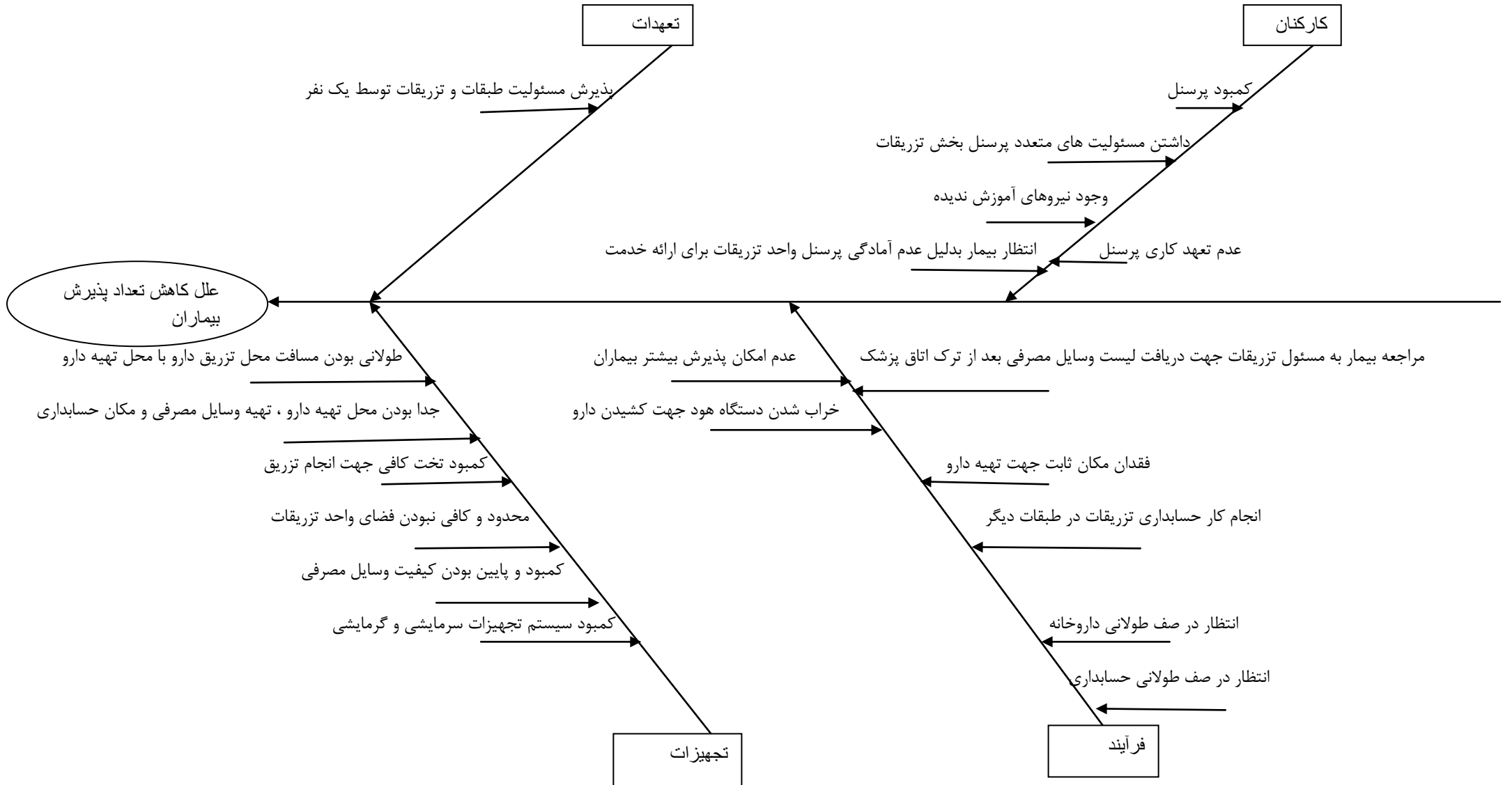
صاحب فرآیند : مهین خورشیدی

تهیه کنندگان : فاطمه چکامه ، نرجس قربانی ، الهه محمدی ، مریم زارع ، الناز پیرمرادی ، سجاد خاکپور

نمودار همگرایی

تجهیزات	روش ها	فرآیند	تعهدات	کارکنان
<ul style="list-style-type: none"> - کمبود تخت کافی جهت انجام تزریق - محدود بودن فضای واحد تزریقات - کافی نبودن سیستم های پذیرش جهت حسابداری - نداشتن کامل وسایل مصرفی بیمار جهت تزریق دارو 	<ul style="list-style-type: none"> - تعطیل بودن درمانگاه در روزهای پنجشنبه و جمعه و روزهای تعطیلات رسمی و عدم انجام تزریقات در سایر مراکز - ارجاع دادن بیمار در سایر مراکز و عدم انجام تزریق بیمار و برگشت بیمار به درمانگاه - مراجعه بیمار به واحد تزریقات و نداشتن زمان کافی برای انجام تزریق دارو 	<ul style="list-style-type: none"> - فقدان مکان ثابت جهت تهیه دارو - انجام کار حسابداری تزریق در طبقات دیگر - انتظار در صف طولانی داروخانه - جدا بودن محل تهیه وسایل مصرفی و مکان حسابداری - طولانی بودن مسافت محل تهیه دارو با محل تزریق دارو - انتظار در صف طولانی حسابداری - بدلیل کمبود پرسنل حسابداری نبودن فضای کافی و کمبود تخت - انتظار بیمار در صف تخت خالی 	<ul style="list-style-type: none"> - پذیرش تزریقات بیش از ظرفیت تخت های واحد می باشد . - اضافه شدن پرسنل تزریقات - آموزش و آمادگی لازم جهت پرسنل تزریقات - تهیه وسایل مصرفی جهت تزریقات 	<ul style="list-style-type: none"> - کمبود پرسنل تزریقات - داشتن مسئولیت های متعدد پرسنل بخش تزریقات - انتظار بیمار بدلیل عدم آمادگی پرسنل تزریقات برای ارائه خدمت

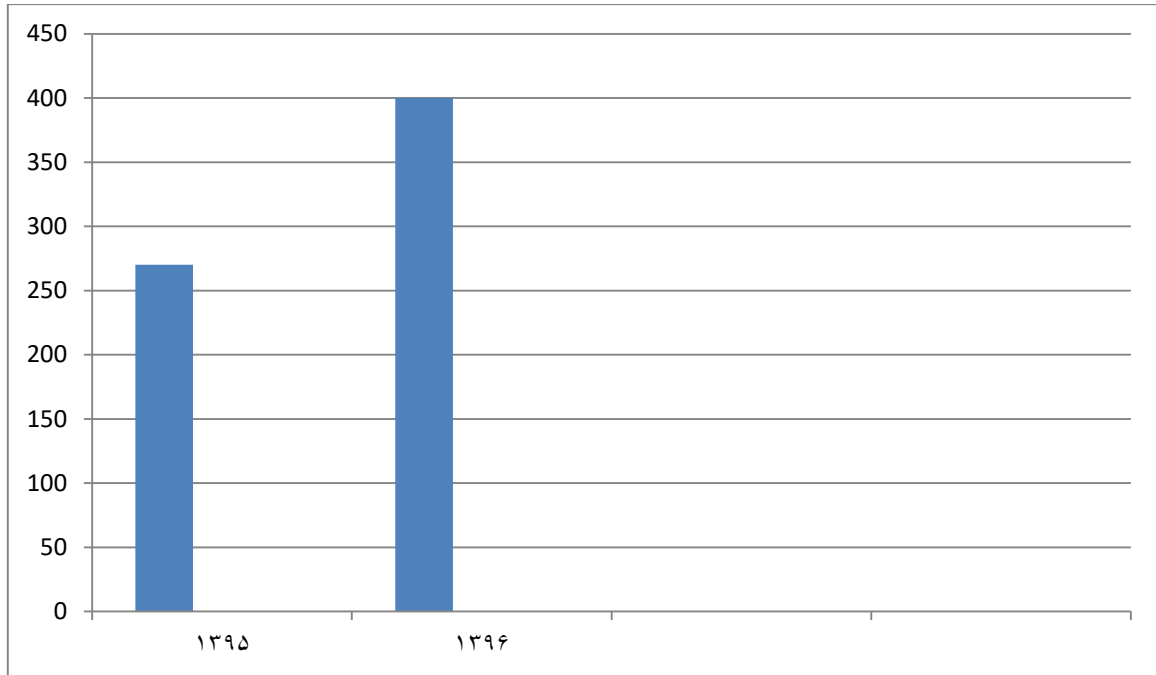
نمودار استخوان ماهی



پایش فرآیند

شاخص	۱۳۹۵	۱۳۹۶
تعداد بیماران پذیرش شده	۲۷۰	۴۰۰

نمودار بهبود فرآیند



راهکارها :

- تامین وسایل مصرفی در واحد تزریقات جهت عدم خرید وسایل مصرفی توسط بیمار
- هماهنگ شدن با داروخانه درمانگاه جهت تهیه داروی بیمار در سهولت تزریق
- اضافه شدن پرسنل تزریقات و اختصاص نیروی ثابت جهت تزریقات
- اضافه شدن واحد تزریقات دیگر به دلیل کمبود فضای کافی و پذیرش بیماران جدید
- آموزش دادن و آمادگی لازم به پرسنل های جدید جهت واحد تزریقات
- اضافه شدن ساعت شیفت پرسنل واحد تزریقات از ساعت ۲۱ به ۲۳ جهت بیماران شهرستانی
- سرعت در روند کار حسابداری و وجود حسابداری در طبقه ۳ و ۵

شناسنامه سنجه

نام سنجه (شاخص)		تعداد		هدف /جهت مطلوب	افزایشی
وجه سنجه (فرآیندی ، ساختاری)		فرآیندی <input checked="" type="checkbox"/>		مسئول سنجه : مهین خورشیدی	مسئول اندازه گیری : مهین خورشیدی
تعریف با همکاری اساتید و مدیریت درمانگاه بدلیل افزایش تعداد بیماران تزریقی نیرو جهت واحد پرسنل تزریقات اضافه شده که تزریقات بیماران در همان روز انجام شود و افزایش مهارت و سرعت عمل و تعهد کاری پرسنل تزریقات و تامین وسایل مصرفی بیمار					
دوره اندازه گیری		فصلی		واحد اندازه گیری	نفر
فرمول		$R = \frac{\text{تعداد بیماران پذیرش شده}}{\text{تعداد کل مراجعین متقاضی تزریق}} * 100$			
منابع گردآوری		دفتر آمار موجود در واحد			
وضعیت مبنا		صفر			
تناوب گزارش دهی		فصلی		سطوح گزارش دهی	مسئول واحد ، مدیر خدمات پرستاری ، مدیر درمانگاه
ارائه بازخورد		مسئول واحد ، مدیر خدمات پرستاری ، مدیر درمانگاه			
چالش ها و موارد مخدوش کننده		عدم تقبل مسئولیت پزشکان ، کامل نبودن تجهیزات اتاق ، تعداد زیاد مراجعین			
نام و امضای مسئول سنجه		نام و امضای اندازه گیری سنجه		نام و امضای مدیر واحد	
مهین خورشیدی		مهین خورشیدی		مهدی خان سالار	
تاریخ بازنگری اول : ۹۶/۷/۱		دوم : ۹۶/۱۱/۳			

تاریخ تدوین فرآیند: ۹۶/۷/۱

تاریخ بازنگری: ۹۶/۱۱/۳

واحد: تزریقات طبقه ۴ واحد ۳

عنوان فرآیند: ارتقاء تزریق دارو پالس تراپی

نوع فرآیند: اصلی پشتیبانی مدیریتی مشترک

نوع فرآیند: فرآیند اصلی یا اختصاصی: فرآیندهایی که فلسفه وجودی واحد مربوطه را تشکیل داده اند و در ارتباط مستقیم با مشتری است.

فرآیند پشتیبانی: فرآیندهایی که بطور غیر مستقیم و با تامین منابع مورد نیاز فرآیندهای اصلی عمل می کنند.

فرآیند مدیریتی: فرآیندهایی که وظیفه هدایت و نظارت جهت دستیابی به اهداف سازمان را دنبال می کنند.

فرآیند مشترک: فرآیندهایی که بین دو ارگان (دانشگاه علوم پزشکی و دیگر سازمان ها) انجام می شوند.

اسامی صاحبان فرآیند (اسامی با ذکر سمت): مهین خورشیدی (سرپرستار)، نرجس قربانی (پرستار)، الهه محمدی (بھیار)، فاطمه چکامه (پرستار)، الناز پیرمرادی(منشی)، سجاد خاکپور(منشی)، نرجس بیات (پرستار)

ورودی فرآیند (Input): (تجهیزات، اطلاعات، نیروی انسانی، قوانین و دستورالعمل ها): اساتید، پرسنل تزریقات، وسایل تزریقی، حسابداری، داروخانه

خروجی فرآیند (output): (فرآیند، خدمات، نتیجه حاصل از انجام فرآیند): انجام تزریق پالس تراپی

محدوده فرآیند (scope): (از کجا شروع می شود و به کجا ختم می شود؟ واحدهای درگیر): واحد تزریقات، حسابداری، داروخانه، واحد تزریقات

مشخصات فرآیند: امکان تفویض اختیار (آیا فرآیند قابلیت تفویض اختیار به افراد دیگری دارد): دارد ندارد مکان و آگاهی به بخش خصوصی (از نظر نیروی انسانی و فضا دارد؟): دارد ندارد

امکانات و تجهیزات فرآیند (مسوول تجهیزات پزشکی و مسوول انبار):

استفاده کننده تجهیزات			کاربرد دستگاه				نام تجهیزات					
کارمند	استاد	دانشجو	خراب	سالم	عمر مفید	تعداد	تحقیقاتی	بهداشتی	پشتیبانی	فناوری اطلاعات	درمانی	آموزشی
✓	✓			✓	۲ سال	۱					✓	
✓	✓				۵ سال	۱					✓	

شاخص پایش فرآیند:

$$\frac{\text{تعداد بیماران پذیرش شده}}{\text{کل مراجعین متقاضی}} * 100$$

اهداف فرآیند:

اهداف اختصاصی فرآیند: مقصود هدفی است که از اجرای فرآیند تعقیب می کنیم (هدف فرآیند باید گویا و شفاف باشد): افزایش تعداد بیماران، کاهش زمان انجام تزریق، کاهش سردرگمی بیماران، افزایش تعداد اساتید مسئول و پاسخگوی فرآیند: مهین خورشیدی

پایش عملکرد فرآیند پالس تراپی

اعمال اقداماتی نظیر افزایش پرسنل تزریقات ، تامین وسایل مصرفی در واحد ، افزایش واحد تزریقات ، تامین داروهای بیماران در داروخانه درمانگاه ، افزایش ساعت فعالیت پرسنل تزریقات و ایجاد صندوق های حسابداری در طبقات ۳ و ۵ سبب گردید که تعداد بیماران نسبت به قبل افزایش قابل توجهی داشت و از ۲۷۰ بیمار به ۴۰۰ بیمار ثبت گردید .